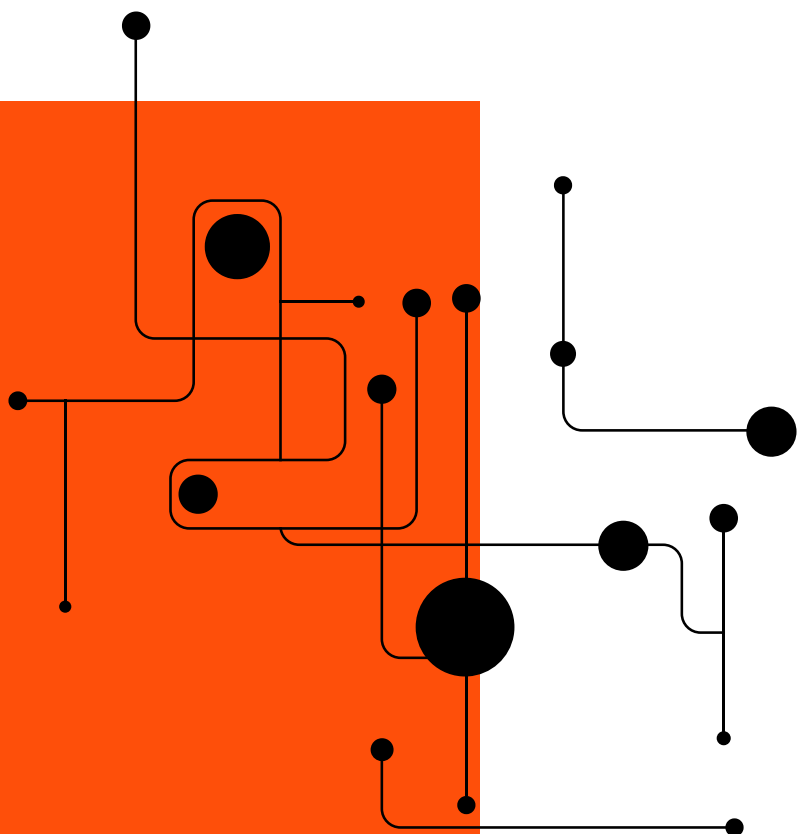
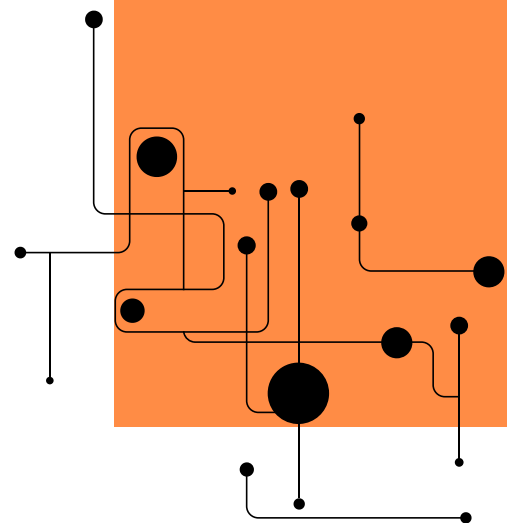


ING. JIŘÍ LACINA  
BC. DAVID PEŠINA

# Jak se nenechat odhalit při používání AI



**AUTOŘI: ING. JIŘÍ LACINA A BC. DAVID PEŠINA**

**NÁZEV: JAK SE NENECHAT ODHALIT PŘI POUŽÍVÁNÍ AI (1. VYDÁNÍ)**

**VYDÁNO V ROCE: 2025**

**VYDAVATEL: MARKET MINDS DIGITAL S.R.O., PRAHA**

# JAK SE NENECHAT ODHALIT PŘI POUŽÍVÁNÍ AI

ÚVOD	01
AI NÁSTROJE	02
AI A PSANÝ TEXT	03
JAK MOHOU PEDAGOGOVÉ POZNAT AI TEXT	06



DESATERO PŘI TVORBĚ PRACÍ S AI	23
--------------------------------	----

© 2025 Market Minds Digital s.r.o. Všechna práva vyhrazena.

Tento ebook je chráněn autorským právem. Jakékoli kopírování, šíření, úpravy nebo jiné využití bez předchozího písemného souhlasu společnosti Market Minds Digital s.r.o. je zakázáno.

# ÚVOD

AI se stala obrovským trendem posledních měsíců. S trochou nadsázky je všude kolem nás a dost zásadně mění dosavadní pořádky. Spoustu činností ulehčuje, šetří čas. Navíc se postupně stále zdokonaluje. Dotýká se to však i problematiky vzdělání, a to kupříkladu i seminárních, bakalářských, diplomových či jiných prací.

Dříve platilo, že seminární, bakalářské práce či jiné práce jsou ideální možností pro studenty mimo jiné proto, aby se žáci naučili dát dohromady smysluplnou větu. S příchodem umělé inteligence se ale něco takového poměrně zásadně vytrácí. Řada studentů si psaní odborných textů díky AI nástrojům značně ulehčuje.

Psaní esejí, úvah či referátů je proces, který rozvíjí myšlení, buduje schopnost formulovat vlastní myšlenky, posiluje dovednost argumentace. Pokud student pouze dané téma „hodí“ do nástroje AI a následně její výstup zkopíruje, vzniká z tohoto pohledu problém. Veškerá přidaná hodnota takové práce je téměř nulová.

Nehledě na to, že psaní seminárních, bakalářských či diplomových prací má i další výhody, které je potřeba brát v potaz. Studenti díky tomu budují kritické myšlení a svou samostatnost. Zpracovávají informace, třídí je, analyzují, vytváří si vlastní názory. Učí se přemýšlet do hloubky.





# AI A PSANÝ TEXT

## Co je špatně?

Pokud pracujete s umělou inteligencí opravdu dlouho, zjistíte, jak problematická může být. Na první pohled totiž nepoznáte, že by vám podala mylnou informaci. V realitě je ale zřejmé, že tyto lživé informace poskytuje opravdu velmi často. V podstatě skoro pokaždé, když nástroj AI má vygenerovat nějaký text. Špatně jsou i zdroje, na které se AI odkazuje.

Můžeme uvést jednoduchý příklad. Chatu GPT jsme počátkem května roku 2025 zadali jednoduchý úkol. Prompt zněl následujícím způsobem: „Napiš mi účinné zákony, které v ČR upravují problematiku přestupků.“

Můžeme uvést jednoduchý příklad. Chatu GPT jsme počátkem května roku 2025 zadali jednoduchý úkol. Prompt zněl následujícím způsobem: „Napiš mi účinné zákony, které v ČR upravují problematiku přestupků.“

*Ukázka výstupu z ChatGPT*

#### **4. Speciální zákony obsahující přestupky**

Mnoho přestupků je definováno také ve **zvláštních zákonech**, které se vztahují na konkrétní oblasti:

- Zákon č. 361/2000 Sb., o provozu na pozemních komunikacích (např. dopravní přestupky).
- Zákon č. 65/2017 Sb., o ochraně zdraví před škodlivými účinky návykových látek.
- Zákon č. 114/1992 Sb., o ochraně přírody a krajiny.
- Zákon č. 185/2001 Sb., o odpadech.

Tyto zákony obsahují vlastní výčet přestupků, které jsou často sankcionovány správními orgány (např. obecní úřady, ČIŽP, hygiena).





# JAK PEDAGOGOVÉ MOHOU POZNAT TEXT, KTERÝ VYGENERovala UMĚLÁ INTELIGENCE?

Nyní se posouváme k tomu zásadnímu. K tomu, jak mohou vygenerovaný text pedagogové v praxi vlastně odhalit. Jak mohou vedoucí bakalářských či diplomových prací zjistit, že ze strany pisatele byly nástroje AI skutečně použity.

**Pro odhalení textu vygenerovaného umělou inteligencí se zaměřují na:**



