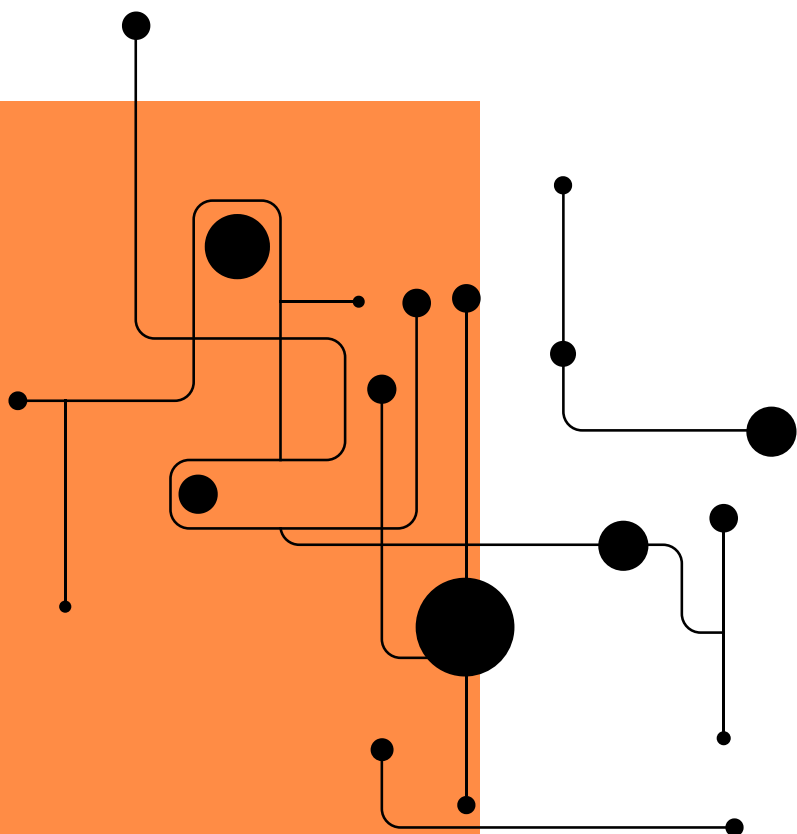
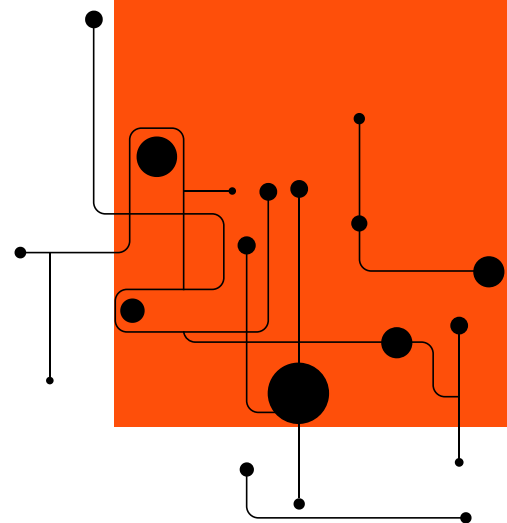


ING. JIŘÍ LACINA
BC. DAVID PEŠINA

Jak odhalit AI generovaný text



AUTOŘI: ING. JIŘÍ LACINA A BC. DAVID PEŠINA

NÁZEV: JAK ODHALIT AI GENEROVANÝ TEXT (1. VYDÁNÍ)

VYDÁNO V ROCE: 2025

VYDAVATEL: MARKET MINDS DIGITAL S.R.O., PRAHA



ISBN 978-80-11-07567-5 (PDF)

© 2025 MARKET MINDS DIGITAL S.R.O.

JAK ODHALIT AI GENEROVANÝ TEXT

ÚVOD	01
BUDOUCNOST PSANÉHO TEXTU	02
AI A PSANÝ TEXT	03
AI NÁSTROJE	04
JAK POZNAT TEXT VYGENEROVANÝ AI	05



JAK POSÍLIT VÝZNAM KLASICKÝCH PRACÍ V DOBĚ AI	22
---	----

© 2025 Market Minds Digital s.r.o. Všechna práva vyhrazena.

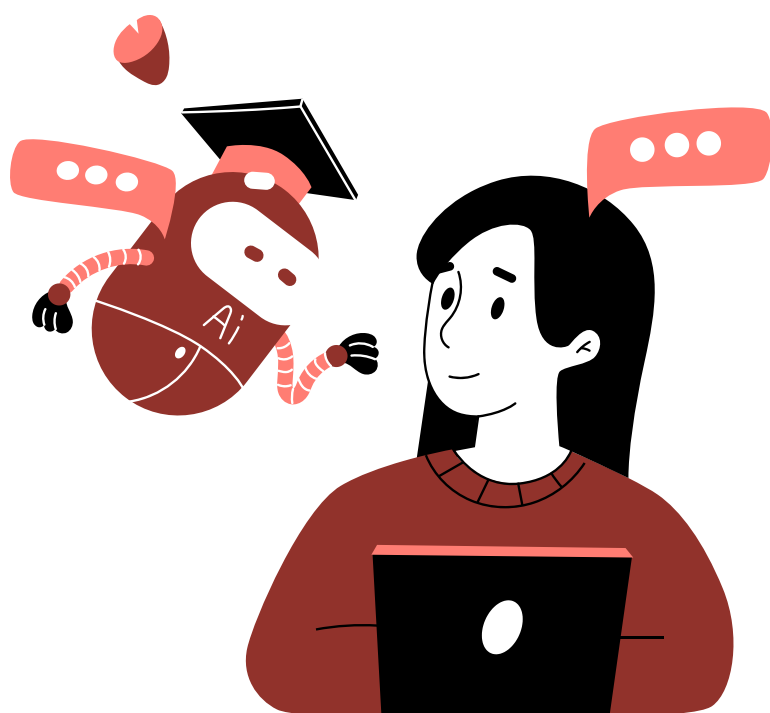
Tento ebook je chráněn autorským právem. Jakékoli kopírování, šíření, úpravy nebo jiné využití bez předchozího písemného souhlasu společnosti Market Minds Digital s.r.o. je zakázáno.

ÚVOD

AI se stala obrovským trendem posledních měsíců. S trochou nadsázky je všude kolem nás a dost zásadně mění dosavadní pořádky. Spoustu činností ulehčuje, šetří čas. Navíc se postupně stále zdokonaluje. Dotýká se to však i problematiky vzdělání a pedagogové by měli vědět, jaká je ze strany studentů aktuální praxe.

Využívání a rozmach umělé inteligence totiž není pouze pozitivní a ve světě vzdělání to platí dvojnásobně. Je patrné, že celá řada studentů se na AI spoléhá až příliš. Nechává na AI rutinní úkoly. Stává se, že studenti odmítají přemýšlet a opravdu každou banálnost přenechávají nástrojům umělé inteligence. To však v dlouhodobém horizontu nevede k ničemu dobrému.

Týká se to i psaného textu. Dříve platilo, že seminární, bakalářské či jiné práce jsou ideální možností pro studenty mimo jiné proto, aby se žáci naučili dát dohromady smysluplnou větu. S příchodem umělé inteligence se ale něco takového poměrně zásadně vytrácí. Pedagogové však stále mají dost možností, jak i v době AI v tomto ohledu se studenty pracovat. I na to se zaměří tento e-book.

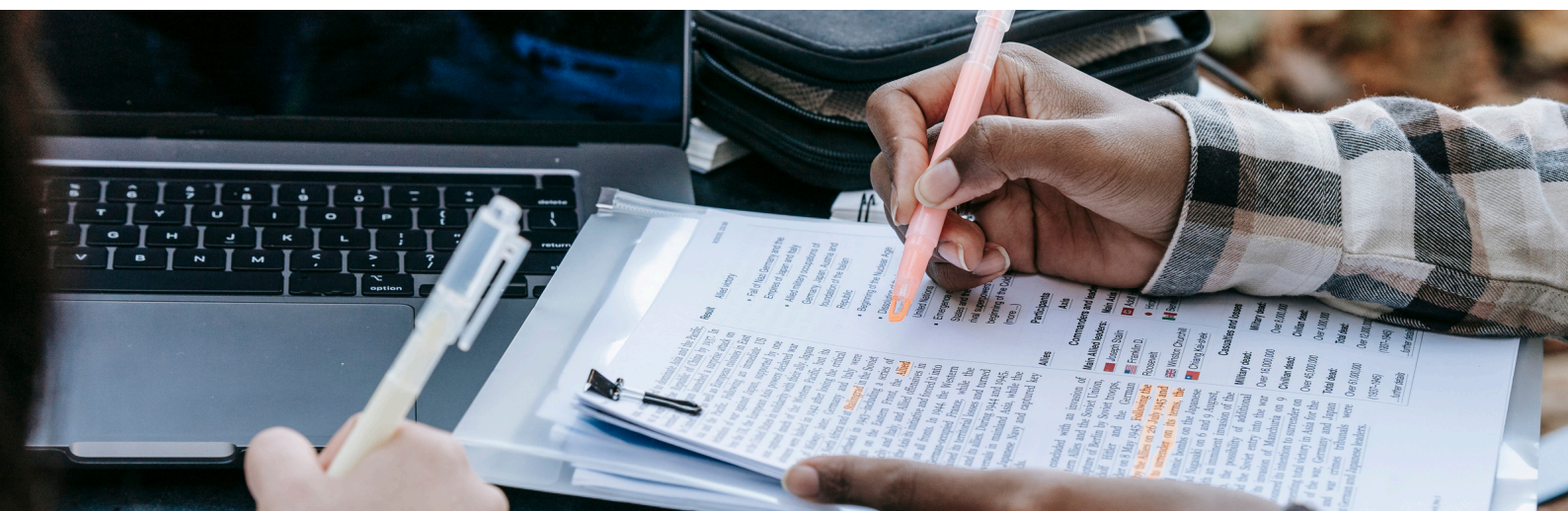


JAKÁ JE BUDOUCNOST PSANÉHO TEXTU U STUDENTŮ?

V kontextu rozmachu umělé inteligence je v podstatě na nás samotných, jak moc chceme, aby AI promlouvala do našeho života. Týká se to i vztahu učitel – student. Jako autoři tohoto e-booku se ale nedomníváme, že by rozvoj a rozmach umělé inteligence ze strany studentů byl pouze pozitivní. Spíše naopak.

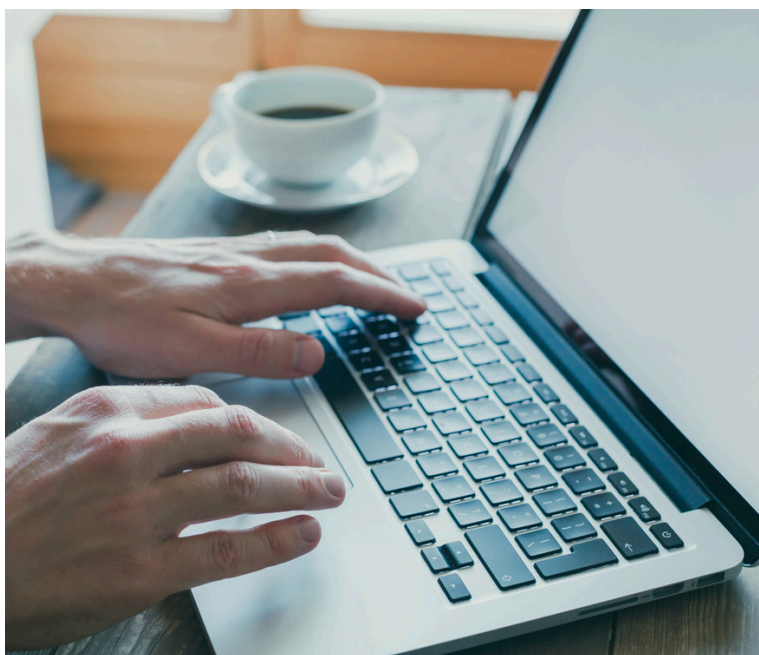
I proto by učitelé měli tlačit na to, aby jejich studenti umělou inteligenci spíše nepoužívali. Psaní esejů, úvah či referátů je totiž proces, který rozvíjí myšlení, schopnost formulovat vlastní myšlenky, dovednost argumentace. Pokud student pouze dané téma „hodí“ do nástroje AI a následně její výstup zkopíruje, vzniká z tohoto pohledu problém.

Nehledě na to, že psaní seminárních, bakalářských či diplomových prací má i další výhody, které je potřeba brát v potaz. Studenti díky tomu budují kritické myšlení a svou samostatnost. Zpracovávají informace, třídí je, analyzují, vytváří si vlastní názory. Učí se přemýšlet do hloubky. Nic na tom nemění ani příchod umělé inteligence.



AI A PSANÝ TEXT

Co je špatně?



Pokud pracujete s umělou inteligencí opravdu dlouho, zjistíte, jak problematická může být. Na první pohled totiž nepoznáte, že by vám podala mylnou informaci. V realitě je ale zřejmé, že tyto lživé informace poskytují opravdu velmi často. V podstatě skoro pokaždé, když nástroj AI má vygenerovat nějaký text. Špatně jsou i zdroje, na které se AI odkazuje.

Tím ale pedagogům vznikají nové úkoly. Oproti dřívějšímu by se nyní měli více zaměřit na text samotný. Na zdroje, které studenti použili. Na to, jestli všechny informace v práci opravdu odpovídají realitě.





JAK POZNAT TEXT VYGENEROVANÝ AI

Nyní se posouváme k tomu zásadnímu. K tomu, jak je možné vygenerovaný text ze strany pedagogů v praxi vlastně identifikovat. Jak mohou kupříkladu vedoucí bakalářských či diplomových prací zjistit, že ze strany pisatele byly nástroje AI skutečně použity.

Pro odhalení textu vygenerovaného umělou inteligencí je dobré se zaměřit na:



